

Platí len pre európske krajiny

Hlučnosť a vibrácie

Typická úroveň akustického tlaku váhy A je 73 dB (A).

Hlučnosť počas práce môže presiahnuť úroveň 85 dB (A).

- Používajte ochranné prostriedky proti hluku. -

Typická efektívna hodnota akcelerácie neprevyšuje úroveň 2,5 m/s².

Tieto hodnoty boli získané podľa normy EN60745.

VYHLÁSENIE O ZHODE - ES

Na našu zodpovednosť vyhlasujeme, že tento výrobok vyhovuje nasledujúcim normám a predpisom HD400, EN60745, EN55014, EN61000 v súlade so smernicami Rady 73/23/EEC, 89/336/EEC a 98/37/EC.

Yasuhiko Kanzaki CE 2005



Riaditeľ

MAKITA INTERNATIONAL EUROPE LTD.

Michigan Drive, Tongwell, Milton Keynes,
Bucks MK15 8JD, ANGLICKO

Zodpovedný výrobca:

Makita Corporation Anjo Aichi Japan

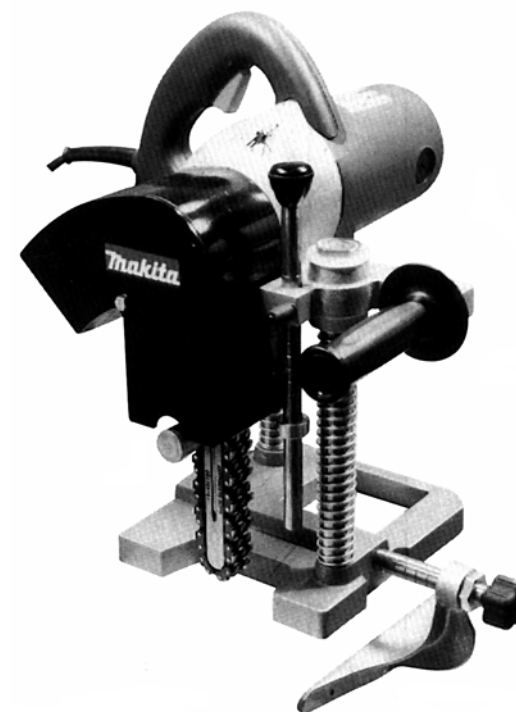
Makita Corporation
Anjo, Aichi, Japan
Vyrobené v Japonsku

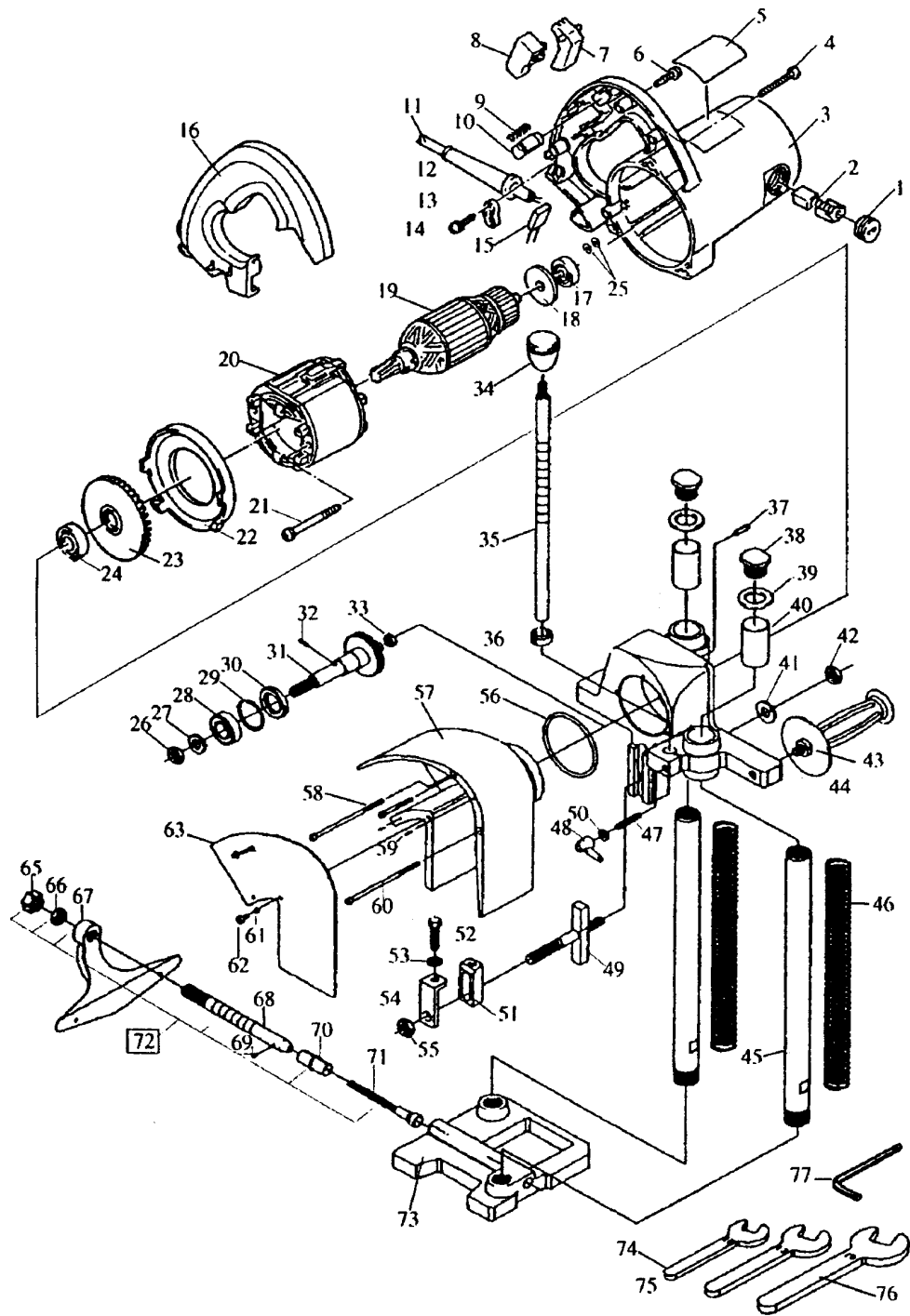


Reťazové dlabacie zariadenie

Návod na používanie

KC 100





TECHNICKÉ PARAMETRE

Reťazové dlabacie zariadenie	KC100
Príkon	2000 W
Napájacie napätie/frekvencia	220 V~/50 - 60 Hz
Ochranná trieda	II
Hmotnosť	cca 14 kg

- **Vzhľadom na neustály vývoj výrobkov si výrobca vyhradzuje právo zmien technických parametrov bez predchádzajúceho upozornenia.**
- **Technické parametre sa môžu líšiť s ohľadom na krajinu dovozu.**

Dodržujte napájacie napätie

Hodnota sieťového napätia sa musí zhodovať s údajom o napájacom napätí, uvedeným na typovom štítku náradia. Náradie s uvedenou hodnotou napájacieho napätia 230 V sa môže pripájať i do siete s napätím 220 V.

Využitie

Náradie je určené výlučne na dlabanie do dreva. Každé iné využitie sa považuje za používanie v rozpore s účelom využitia. Výrobca nezodpovedá za škody, vyplývajúce z používania zariadenia v rozpore s účelom využitia. Napriek dodržiavaniu bezpečnostných pokynov nie je možné vylúčiť nasledujúce riziká:

- poranenie o ostré hrany frézovacej reťaze
- zachytenie pracovného odevu
- nepriaznivý vplyv dlhodobého účinku hlučnosti
- spätný ráz zariadenia
- poranenie pri výmene pracovných nástrojov

PRACOVNÉ POKYNY

Funkcia vypínača

Na zapnutie zariadenia stlačte aretačné tlačidlo a súčasne stlačte tlačidlo vypínača. Po uvoľnení tlačidla vypínača sa zariadenie vypne.

Výmena frézovacej reťaze a nastavenie napnutia reťaze

• Pozor, nebezpečie úrazu !



Pred akoukoľvek manipuláciou so zariadením, zariadenie vypnite a zástrčku sieťovej šnúry vytiahnite zo zásuvky.

- Ochranný kryt demontujte.
- Skrutku na napínanie reťaze a protimatku uvoľnite.
- Hnací hriadeľ pomocou imbusového kľúča (veľ. 6) zablokujte proti otáčaniu.
- Šesťhrannú matku pomocou vidlicového kľúča (veľ. 19) uvoľnite a odskrutkujte.
- Zostavu s frézovaciou reťazou (reťaz a vodiacu koľajničku) súčasne demontujte. **Používajte pracovné rukavice - nebezpečie poranenia !**
- Na reťazové koleso nasadte novú frézovaciou reťaz. Do zariadenia sa smú inštalovať iba výrobcom predpísané frézovacie reťaze/reťazové kolesá. **Nikdy vzájomne nekombinujte frézovacie reťaze/reťazové kolesá/vodiace koľajničky iných výrobcov - nebezpečie úrazu !**
- Reťazové koleso s frézovaciou reťazou nasadte na unášací kolík. Dbajte prosím na dodržanie smeru otáčania zariadenia. Frézovacie brity frézovacej reťaze musia byť zhodne orientované so šípkou na zariadení, označujúcou smer otáčania.
- Veľkú šesťhrannú matku na reťazovom kolese utiahnite rukou.
- Frézovaciou reťaz pomocou skrutky na napínanie reťaze mierne napnite. Skontrolujte napnutie frézovacej reťaze, prípadne ho upravte. Protimatku na skrutke na napínanie reťaze pevne utiahnite.
- **Upozornenie:** Veľkú šesťhrannú matku na reťazovom kolese teraz pomocou vidlicového kľúča (veľ. 19) pevne utiahnite.
- Napnutie frézovacej reťaze opäť skontrolujte. V prípade potreby nastavenie napnutia frézovacej reťaze zopakujte.
- Frézovacia reťaz je optimálne nastavená v prípade, ak je ju možné približne 5 mm zdvihnúť z vodiacej koľajničky.
- Nové frézovacie reťaze sa musia po krátkom používaní nastaviť znova. Po prvom použití sa frézovacia reťaz mierne rozťahne. Napnutie frézovacej reťaze v prípade potreby upravte.

príslušenstvo, nasadzované nástroje a pod. podľa týchto pokynov a tak, ako je to pre ten ktorý určitý špeciálny typ stroja predpísané. Rešpektujte pritom pracovné podmienky a prevádzkovú činnosť.

Použitie elektrického náradia pre iné, ako je určené použitie, môže viesť k nebezpečným situáciám.

5) Servis

- a) Váš stroj nechajte opravovať iba kvalifikovaným odborným personálom a používajte iba originálne náhradné diely.

Tým bude zaistené, že bezpečnosť stroja zostane zachovaná.

DOPLŇUJÚCE BEZPEČNOSTNÉ ZÁSADY

1. **Vždy používajte ochranu očí a uší (ochranné okuliare, ochranné rukavice).** Taktiež by ste mali používať ďalšie osobné ochranné prvky, ako napríklad masku proti prachu, rukavice, prilbu a zásteru.
2. **Vždy sa uistite, že je nástroj vypnutý a vyťiahnutý zo zásuvky predtým, než na prístroji vykonáte nejakú prácu.**
3. **Kryty neodnímajte.**
4. **Používajte len kotúče so správnou veľkosťou a s maximálnou prevádzkovou rýchlosťou aspoň takou vysokou, ako je najvyššia voľnobežná rýchlosť, vyznačená na štítku nástroja.** Keď používate kotúče s prelisom, uistite sa, že sú to iba kotúče s laminátovou výstužou.
5. **Pred použitím skontrolujte kotúč, či sa na ňom nenachádzajú praskliny alebo poškodenia.** Ihneď vymeňte popraskaný alebo poškodený kotúč.
6. **Postupujte podľa pokynov výrobcu pre správnu montáž a použitie kotúča.** S kotúčmi narábajte opatrne a skladujte ich správne.
7. **Nepoužívajte samostatné redukčné prechodky alebo adaptéry** na prispôbenie brúsneho kotúča s veľkým prierezom.
8. **Používajte len príruby určené pre tento nástroj.**
9. **Nepoškodzujte vreteno, prírubu (obzvlášť povrch v smere inštalácie) alebo upínaciu maticu.** Poškodenie týchto súčiastok by mohlo mať za následok zlomenie kotúča.
10. **Pri nástrojoch, ktoré majú byť osadené kotúčom so závitovým prierezom, sa**

uistite, že závit kotúča je dostatočne dlhý v porovnaní s dĺžkou vretena.

11. **Pred použitím nástroja na samotné brúsenie ho spustite na najvyššej voľnobežnej rýchlosti aspoň na 30 sekúnd v bezpečnej polohe.** Okamžite ho vypnite, ak počujete akékoľvek vibrácie alebo chvenie, ktoré by mohlo naznačovať nedostatočné namontovanie alebo zle vyvážený kotúč. Skontrolujte nástroj a zistite príčinu.
12. **Skontrolujte či je opracovávaný predmet správne zaistený.**
13. **Nástroj držte pevne.**
14. **Držte ruky mimo rotujúcich častí.**
15. **Uistite sa, že sa kotúč nedotýka obrábaného materiálu skôr, než prístroj zapnete.**
16. **Na brúsenie používajte určenú časť kotúča.**
17. **Nepoužívajte rezací kotúč na obrusovanie hrán.**
18. **Pozor na vyletujúce iskry.** Držte nástroj tak, aby iskry vyletovali smerom od vás a iných osôb alebo horľavých materiálov.
19. **Dávajte pozor na pokračujúcu rotáciu kotúča po vypnutí nástroja.**
20. **Nedotýkajte sa obrábanej plochy tesne po brúsení; môže byť extrémne horúca a mohla by vás popáliť.**
21. **Nástroj držte tak, aby bol napájací kábel vždy za ním počas obsluhy.**
22. **Ak je pracovisko extrémne horúce a vlhké alebo znečistené vodivým prachom, použite skratový prerušovač (30 mA), aby sa zaistila bezpečnosť pracovníka.**
23. **Nástroj nepoužívajte na žiadny materiál, obsahujúci azbest.**
24. **Nepoužívajte vodu alebo brúsne mazadlo.**
25. **Uistite sa, že ventilačné otvory sú priechodné pri práci v prašnom prostredí.** Ak bude potrebné prach vyčistiť, najprv prístroj odpojte od napájania (používajte nekovové predmety) a vyhnite sa poškodeniu vnútorných súčiastok.
26. **Keď používate rezací kotúč, vždy pracujte s krytom na prach a piliny, vyžadovaným domácimi opatreniami.**
27. **Rezacie kotúče nesmú byť vystavované akémukoľvek bočnému tlaku.**

TIETO POKYNY SI STAROSTLIVO USCHOVAJTE.

nevymieňajte. S uzemneným náradím nikdy nepoužívajte rozdvojku. Spoločne so strojom s ochranným uzemnením nepoužívajte žiadne adaptérové zástrčky. Neupravené zástrčky a vhodné zásuvky znižujú riziko úderu elektrickou energiou.

- b) Zabráňte kontaktu tela s uzemnenými povrchmi, ako sú napr. potrubia, kúrenie, sporáky a chladničky.
Ak je Vaše telo uzemnené, existuje zvýšené riziko úderu elektrickou energiou.
- c) Chráňte stroj pred dažďom a vlhkom. Vniknutie vody do elektrického stroja zvyšuje riziko úderu elektrickou energiou.
- d) Dbajte na účel kábla, nepoužívajte ho k noseniu či zaveseniu stroja, alebo vytiahnutiu zástrčky zo zásuvky.
Kábel udržiavajte ďaleko od tepla, oleja, ostrých hrán alebo pohyblivých dielov stroja.
Poškodené alebo zapletené káble zvyšujú riziko úderu elektrickou energiou.
- e) Ak pracujete s elektrickým náradím vo vonkajších priestoroch, používajte iba také predlžovacie káble, ktoré sú schválené aj pre vonkajšie použitie.
Použitie predlžovacieho kábla, ktorý je vhodný pre použitie vo vonkajších priestoroch znižuje riziko úderu elektrickou energiou.

3) Bezpečnosť osôb

- a) Buďte pozorný, dávajte pozor na to, čo robíte a pristupujte k práci s elektrickým náradím rozumne, používajte svoje zmysly. Stroj nepoužívajte, ak ste unavený, alebo ste pod vplyvom drog, alkoholu alebo liekov. Moment nepozornosti pri použití elektrického náradia môže viesť k vážnym zraneniam.
- b) Noste osobné ochranné prostriedky a vždy ochranné okuliare. Nosenie osobných ochranných pomôcok, ako sú maska proti prachu, bezpečnostná obuv s protisklzovou podrážkou, ochranná prilba alebo slúchadlá, podľa druhu nasadenia elektrického náradia, znižujú riziko zranenia.
- c) Zabráňte neúmyselnému uvedeniu stroja do prevádzky. Predtým, než zastrčíte zástrčku do zásuvky, presvedčte sa, či je spínač v polohe "Vypnuté". Ak máte pri nosení stroja prst na vypínači alebo keď pripojíte stroj ku zdroju prúdu zapnutý, môže to viesť k úrazom.
- d) Kým stroj zapnete, odstráňte nastavovacie nástroje alebo skrutkovač.

Nástroj, alebo kľúč, ktoré sa nachádzajú v otáčavom diele stroja, môžu viesť k zraneniam.

- e) Nepreceňujte sa. Zabezpečte si bezpečný postoj a vždy udržiavajte rovnováhu. Tým môžete stroj v neočakávaných situáciách lepšie kontrolovať.
- f) Noste vhodný odev. Nenoste žiadny voľný odev alebo šperky. Vlasy, odev a rukavice udržiavajte ďaleko od pohyblivých dielov. Voľný odev, šperky alebo vlasy môžu byť zachytené pohyblivými dielmi.
- g) Ak je možnosť namontovať odsávacie alebo zachytne prípravky, presvedčte sa, že sú pripojené a správne používané.
Použitie týchto prípravkov znižuje ohrozenie prachom.

4) Svedomité zachádzanie a používanie elektrického náradia

- a) Stroj nepreťažujte. Pre svoju prácu používajte stroj k tomu určený.
S vhodným elektrickým náradím budete pracovať v danej oblasti lepšie a bezpečnejšie.
- b) Nepoužívajte žiadne elektrické náradie, ktorého vypínač je chybný.
Elektrické náradie, ktoré nie je možné zapnúť alebo vypnúť je nebezpečné a musí byť opravené.
- c) Kým vykonáte nastavenie stroja, výmenu dielov, prislúšenstva alebo stroj odložíte, vytiahnite zástrčku zo zásuvky.
Toto preventívne opatrenie zabráni neúmyselnému zapnutiu stroja.
- d) Nepoužívané elektrické náradie uskladňujte mimo dosah detí. Nenechajte stroj používať osobám, ktoré nie sú so strojom oboznámené alebo nečítali tieto pokyny. Elektrické náradie je nebezpečné, ak je používané neskúsenými osobami.
- e) Starajte sa o stroj svedomito. Skontrolujte, či pohyblivé časti stroja pracujú bezchybne a nepriechia sa, či diely nie sú zlomené alebo poškodené tak, že je obmedzená funkcia stroja. Poškodené diely nechajte pred nasadením stroja opraviť.
Veľa úrazov má príčinu v zle udržiavanom elektrickom náradí.
- f) Rezné nástroje udržiavajte ostré a čisté. Starostlivo ošetrované rezné nástroje s ostrými reznými hranami sa menej priechia a dajú sa ľahšie viesť.
- g) Používajte elektrické náradie,

Mazanie frérovacej reťaze

• Pozor, nebezpečie úrazu !



Pred akoukoľvek manipuláciou so zariadením, zariadenie vypnite a zástrčku sieťovej šnúry vytiahnite zo zásuvky.

Pravidelné mazanie frérovacej reťaze je veľmi dôležité. Po približne 20 minútach používania sa Staufferova maznica musí dotiahnuť, pokým na guľkovom ložisku vodiacej kolajničky zreteľne nezačne vytekať tuk.

Frézovanie otvorov pre čapy

Hĺbka frézovania

Hĺbka frézovania sa odčítava a nastavuje pomocou nastaviteľného hĺbkového dorazu.

Nastavenie bočného dorazu

Na okrúhlejšej tyči bočného dorazu sa nachádza stupnica. Možno z nej odčítať hodnoty od 10 do 24. Ak sa napríklad v prípade 18 cm širokého trámu bočný doraz nastaví na hodnotu 18, vyfrézovaný otvor bude ležať presne v strede trámu. Nastavovanie pomocou stupnice nevyžaduje kreslenie vodiacej čiary.

Frézovanie

Bočný doraz priložte na trám, zariadenie pomocou vypínača zapnite a otvor vyfrézujte až po hranicu nastaveného hĺbkového dorazu. Šírka frézovania závisí od zvolenej frérovacej reťaze. Zariadenie KC100 umožňuje používanie frérovacích nástrojov rôznych širok.

Údržba a mazanie

Vďaka použitiu bezúdržbových guľkových ložísk, zariadenie nevyžaduje domazávanie. Keďže uhlíky v motore zariadenia podliehajú opotrebovaniu, zariadenie po približne 200 hodinách používania nechajte skontrolovať v autorizovanom servisnom stredisku Makita.

Všetky práce, spojené s údržbou a opravami, vyžadujúce otvorenie zariadenia, smie vykonávať iba kvalifikovaný personál autorizovaného servisného strediska Makita. Po skončení opravy sa musí vykonať bezpečnostnotechnická kontrola.

PRÍSLUŠENSTVO

Uvedené príslušenstvo je určené iba pre používanie so zariadením Makita, opísaným v tomto návode na používanie. Používanie iného, než odporúčaného originálneho príslušenstva môže znamenať riziko úrazu alebo poškodenia zariadenia. Príslušenstvo používajte odporúčaným spôsobom a iba na účely, pre ktoré je určené.

Poz.	Obj. číslo	Poz.	Obj. číslo	Poz.	Obj. číslo	Poz.	Obj. číslo
001	643700-5	021	266109-0	041	KC903307	061	KC900584
002	191953-5	022	415436-4	042	KC900582	062	265251-4
003	159960-4	023	241868-7	043	KC903292	063	KC903450
004	KC903483	024	211201-7	044	KC903454	064	
005	851457-6	025	KC903481	045	KC903251	065	KC620107
006	266119-7	026	KC903284	046	KC903255	066	KC773050
007	415439-8	027	KC903305	047	KC903304	067	KC705489
008	651923-1	028	211301-3	048	KC903291	068	KC705490
009	231230-4	029	KC903296	049	KC607860	069	KC771137
010	415440-3	030	KC903297	050	KC200578	070	KC607819
011	KC903859	031	KC903449	051	KC705536	071	KC607817
012	682504-0	032	KC903306	052	265442-7	072	KC607811
013	687063-9	033	212104-8	053	931403-6	073	KC903210
014	266121-0	034	KC903290	054	KC705537	074	781003-0
015	645200-1	035	KC903208	055	931602-0	075	781006-4
016	415431-4	036	KC903288	056	KC903303	076	781027-6
017	211056-0	037	KC903306	057	KC903485	077	783204-6
018	681633-6	038	KC903252	058	KC903298		
019	516578-8	039	KC903256	059	KC773522		
020	636203-6	040	KC903257	060	KC903284		

30 mm P-22137
40 mm P-22143
50 mm P-22159



30 mm P-22078
40 mm P-22084
50 mm P-22090



30 mm P-22109
40 mm P-22115
50 mm P-22121



PRE VAŠU BEZPEČNOSŤ

Všeobecné bezpečnostné pokyny pre prácu s náradím

- Náradie pred začatím práce skontrolujte. S poškodeným náradím nikdy nepracujte.
- Z náradia neodstraňujte bezpečnostné kryty a ostatné bezpečnostné prvky, ktoré zaisťujú bezpečné používanie náradia.
- V náradí používajte iba brúsne kotúče, ktorých prípustné otáčky zodpovedajú minimálne najvyšším voľnobežným otáčkám náradia. Pri používaní brúsnych kotúčov s prelisom používajte iba brúsne kotúče, vystužené sklenenými vláknami. Náradie sa nesmie používať na opracúvanie materiálov, obsahujúcich azbest.
- Brúsne kotúče pred používaním skontrolujte. Poškodené, vyštrbené, prasknuté alebo zdeformované kotúče nahraďte novými.
- Pri upínaní kotúčov používajte iba upínacie príruby, dodávané s náradím.
- Pri upínaní/výmene kotúčov dbajte na to, aby nedošlo ku poškodeniu upínacích prvkov náradia - závitú brúsneho vretena, upínacích prírub, upínacej matky a dosadacích plôch. Poškodenie týchto častí môže viesť ku zlomeniu alebo zničeniu kotúča pri práci.
- Náradie pri práci držte pevne oboma rukami. Náradie nikdy neprenášajte s prstom na vypínači.
- Pohyblivých častí náradia sa nedotýkajte.
- Sieťovú šnúru vedte vždy smerom od náradia, mimo dosahu jeho pohyblivých častí.
- Brúsne kotúče pred použitím skontrolujte. Brúsne kotúče musia byť do náradia bezchybne upnuté a musia sa dať voľne otáčať. Pred ich použitím ich otestujte spustením náradia naprázdno na najvyššie otáčky po dobu minimálne 30 sekúnd. Poškodené, zdeformované alebo vibrujúce brúsne kotúče nepoužívajte.
- Používajte iba kotúče, ktorých vlastnosti zodpovedajú povahe opracúvaného materiálu.
- Pri brúsení/rezaní kovov odletujú iskry. Dávajte pozor, aby odletujúce iskry neohrozovali žiadne osoby alebo zvieratá. V mieste dopadu odletujúcich iskier sa nesmú nachádzať žiadne horľavé alebo ľahko

zápalné materiály (nebezpečie požiaru).

- Pri práci používajte ochranné okuliare a chrániče sluchu.
- Náradie nikdy neodkladajte v zapnutom stave. Náradie pred odložením vypnite a vyčkajte, pokým úplne nezastane.
- Kotúče a obrobok sa pri práci zahrievajú na vysokú teplotu; pred ich výmenou vyčkajte, pokým nevychladnú.
- Náradie, používané na voľnom priestranstve, sa musí pripájať do siete cez ochranný (FI) istič, ktorého rozpájací prúd je max. 30 mA. Zástrčky a zásuvky použitých predlžovacích šnúr musia byť schválené na používanie na voľnom priestranstve (s ochranou proti rozstrekujej vode).

VŠEOBECNÉ BEPEČNOSTNÉ POKYNY

(v zmysle STN EN 60745-1 časť, čl.8.12.1)



POZOR!

Prečítajte si všetky pokyny. Chyby pri dodržiavaní nižšie uvedených pokynov môžu spôsobiť úder elektrickou energiou, prípadne ťažké zranenia. Nižšie použitý pojem "elektrické náradie" sa vzťahuje na elektrické náradie prevádzkované na elektrickej sieti (s prípojným káblom) a na elektrické náradie prevádzkované na akumulátore (bez prípojného kábla).

TIETO POKYNY DOBRE USCHOVAJTE.

1) Pracovné miesto

- Udržujte Vaše pracovné miesto čisté a upratané. Neporiadok a neosvetlené oblasti pracovnej plochy môžu viesť k úrazom.
- So strojom nepracujte v oblastiach ohrozených explóziou, kde sa nachádzajú horľavé kvapaliny, plyny alebo prach. Elektrické náradie vytvára iskry, ktoré môžu prach, horľavé kvapaliny alebo plyny zapáliť.
- Deti a iné osoby udržiavajte pri používaní elektrického náradia v dostatočnej vzdialenosti od Vášho pracovného miesta. Pri rozptýlení môžete stratiť kontrolu nad strojom.

2) Elektrická bezpečnosť

- Prípojná zástrčka stroja musí lícovať so zásuvkou (Vidlica náradia sa musí zhodnúť so zásuvkou). Zástrčka nesmie byť žiadnym spôsobom upravená. Nikdy vidlicu akýmkoľvek spôsobom