

## NÁVOD NA SPRÁVNY SPÔSOB VRTANIA

Aby ste dokázali čo najúčinnejšie využívať svoju novú magnetickú vrtačku, ešte PRED samotným vrtaním si najskôr prečítajte tento návod.

SK

Originálny návod



HB350

Magnetická vrtačka

### VÝSTRAHA:

Aby bola práca so zariadením bezpečná, musíte si najskôr PREČÍTAŤ a POCHOPIŤ tento návod.

USCHOVAJTE SI TIETO POKYNY NA POUŽITIE V BUDÚCNOSTI



# SKÔR AKO ZAČNETE

Aby sme vám pomohli čo najlepšie využívať výkon novej magnetickej vŕtačky, tento návod obsahuje jednoduché a dômyselné rady na bezpečné, efektívne a dlhodobé používanie tohto zariadenia.

**Pred použitím vŕtačky si ho dôkladne prečítajte.**

• Vždy dodržiavajte všetky všeobecné aj špecifické bezpečnostné postupy.

**Vysvetlenie piktogramov na štítku s technickými špecifikáciami zariadenia Makita HB350**



## NEBEZPEČENSTVO!

Označuje hroziace všeobecné riziko alebo ohrozenie života a zdravia.



## ELEKTRICKÉ NEBEZPEČENSTVO!

Označuje priame hroziace riziko alebo ohrozenie života v dôsledku elektrického prúdu.



## POZOR!

Označuje možné nebezpečenstvo alebo riziko ľahkého zranenia alebo vecných škôd.



## NOSTE OCHRANU ZRAKU A SLUCHU

Pri používaní tejto vŕtačky vždy používajte ochranu zraku aj sluchu.



## POUŽÍVAJTE BEZPEČNOSTNÝ POPRUH!

Z bezpečnostných dôvodov bezpečne pripevnite nástroj k obrobku.



## PREČÍTAJTE SI NÁVOD

Pred používaním prístroja si prečítajte návod.

## Iba pre európske krajiny

Certifikát zhody s OEEZ:- na vyžiadanie

Všetky magnetické vŕtacie systémy sú plne kompatibilné s nariadeniami RoHS.

V dôsledku prítomnosti nebezpečných súčastí v zariadení môžu mať použité elektrické a elektronické zariadenia negatívny vplyv na životné prostredie aj ľudské zdravie.

Nevyhadzujte elektrické ani elektronické spotrebiče do domového odpadu.

V súlade s Európskou smernicou o odpade sa musia elektrické a elektronické zariadenia zbierať oddelene a odovzdať na mieste separovaného zberu komunálneho odpadu, ktoré funguje v súlade s nariadeniami na ochranu životného prostredia.

Tento stav je označený symbolom prečiarknutého odpadkového koša na kolieskach umiestnenom na zariadení.

# OBSAH

- Funkčný opis vŕtačky HB350
- Konceptia vŕtania korunkovým vrtákom
- Všeobecné bezpečnostné pokyny pre elektrické náradie
- Voliteľné príslušenstvo
- Materiál a rezná rýchlosť
- Posuny a otáčky
- Nasadenie bezpečnostného krytu a popruhu a nádoby na olej
- Nasadenie vŕtákov
- Obsluha panela
- Schéma a zoznam dielov motora
- Schéma a zoznam dielov stojana

*Iba pre Kanadu a USA: -*

## Vyhlasenie o zhode CSAus

My, spoločnosť Makita Corporation ako zodpovedný výrobca vyhlasujeme, že nasledujúci prístroj značky Makita:

Označenie náradia: *Magnetická vŕtačka*

Číslo modelu/typ: *HB350*

spĺňa nasledujúce smernice: CAN/CSA-C22.2

č. 745-2-32-95 (R2004) UL 745-2-32 Ed.1

(R2004) (23. marec 1995) CAN/CSA-C22.2

č. 745-1-95 (R1999)

UL 745-1Ed.1 (R1995) (23. marec 1995)



## FUNKČNÝ OPIS VŔTAČKY HB350

Kapacita vrtáka	- 1,3/8"
Kapacita skľučovadla	- ½"
Otáčky bez zaťaženia	- 850 ot./min
Spotreba energie	- 1050 W
Upínacia sila	- 8000 N (1800 lib)
D x V x Š	- 8,7/8" x 19,5/16" x 7,11/16"
Hmotnosť	- 26 lib
Napätie	- 120 V

**ZAHŔŇA:** Vstavaný chladiaci systém, záruku, kufor na prenášanie, imbusové kľúče, bezpečnostný popruh a kryt

• Vzhľadom na neustále prebiehajúci výskum a vývoj sa tieto špecifikácie môžu zmeniť bez predchádzajúceho upozornenia.

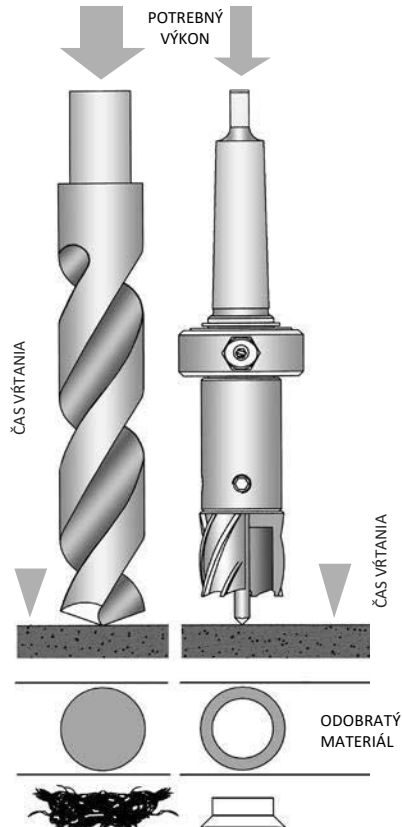


## KONCEPCIA VŔTANIA KORUNKOVÝM VRTÁKOM

Ak ste doteraz ešte nepoužívali korunkové (alebo jadrové) vrtáky, venujte niekoľko minút prečítaniu tohto návodu – vďaka nemu dosiahnete lepší výkon a dlhšiu životnosť nástroja, pretože pochopíte koncepciu jeho fungovania.

Korunkové vrtáky režu materiál iba po vnútornom obvode otvoru, nevrtávajú celú plochu otvoru a nevytvárajú veľa hoblín. Vďaka tomu sa výrazne skracuje dĺžka trvania vyvrtávania otvoru aj množstvo potrebnej energie v porovnaní s tradičným špirálovým vrtaním.

Prístroj preto dosahuje vyššiu kapacitu pri korunkovom vyvrtávaní ako pri špirálovom vrtaní. Odpadový materiál po vyvrtaní má zároveň vyššiu spracovaciu hodnotu ako hobliny.



## VŠEOBECNÉ BEZPEČNOSTNÉ POKYNY PRE ELEKTRICKÉ NÁRADIE

### . POUŽÍVANIE NA PREDPÍSANÝ ÚČEL

Predpísaným účelom tejto magnetickej vŕtačky je vŕtanie otvorov do železných kovov. Magnet slúži na upnutie vŕtačky na mieste počas vŕtania. Je určená na používanie vo výrobe konštrukcií, stavebníctve, v železničnom odvetví, petrochemickom priemysle a ďalších aplikáciách vyžadujúcich vŕtanie do železných kovov.

Na akékoľvek použitie v rozpore s predpísaným účelom sa nevzťahuje záruka.

### . VŠEOBECNÉ BEZPEČNOSTNÉ PRAVIDLÁ

**VÝSTRAHA!** Prečítajte si a pochopte všetky pokyny. Pri nedodržaní všetkých pokynov uvedených nižšie môže dôjsť k zásahu elektrickým prúdom, požiaru a/alebo vážnemu zraneniu osôb.

**USCHOVAJTE SI TENTO NÁVOD.**

### Pracovný priestor

1. **Pracovný priestor musí byť vždy čistý a dobre osvetlený.** Na zaprátených stoloch a tmavých miestach ľahko dôjde k úrazom.
2. **Elektrické náradie nepoužívajte vo výbušných prostrediach, napr. ak sú prítomné horľavé kvapaliny, plyny alebo prach.** Elektrické náradie vytvára iskry, ktoré môžu zapáliť prach alebo výpary.
3. **Pri práci s elektrickým náradím sa nesmú v blízkosti nachádzať žiadne nepovolané osoby, deti ani návštevníci.** Pri nesústredení sa môžete stratiť kontrolu

### Elektrická bezpečnosť

1. **Uzemnené nástroje sa musia pripojiť do správne nainštalovanej a uzemnenej elektrickej zásuvky v súlade so všetkými vyhláškami a nariadeniami. Nikdy neodstraňujte uzemňovací kolík ani žiadnym spôsobom neupravujte zástrčku. Nepoužívajte žiadne adaptérové zástrčky.**

**V prípade pochybností, či je zásuvka správne uzemnená, sa poraďte s kvalifikovaným elektrikárom.** Ak by náradie malo elektrickú poruchu alebo sa pokazilo, uzemnenie poskytuje dráhu s nízkym odporom na odvádzanie elektriny preč od používateľa.

2. **Zabráňte kontaktu tela s uzemnenými povrchmi, ako sú potrubia, radiátory, sporáky a chladničky.** Ak je vaše telo uzemnené, hrozí zvýšené riziko zásahu elektrickým prúdom.

3. **Nevystavujte elektrické náradie dažďu ani vlhkosti.** Ak do elektrického náradia vnikne voda, zvyšuje sa riziko zásahu elektrickým prúdom.

4. **Kábel nepoužívajte nevhodným spôsobom. Nikdy nepoužívajte kábel na prenášanie nástrojov ani na vyťahovanie zástrčky zo zásuvky. Uchovávajte kábel mimo tepla, oleja, ostrých hrán alebo pohyblivých súčastí. Poškodené káble ihneď vymeňte.** Pri poškodených kábloch hrozí vyššie riziko zásahu elektrickým prúdom.

5. **Pri práci s elektrickým náradím vonku používajte predĺžovací kábel vhodný do vonkajšieho prostredia označený „W-A“ alebo „W“.**

Tieto káble sú určené na použitie vonku a znižujú riziko zásahu elektrickým prúdom.

### Bezpečnosť osôb

1. **Buďte pozorní, sledujte, čo robíte, a pri práci s elektrickým náradím používajte zdravý rozum. Nepoužívajte náradie, keď ste unavení alebo pod vplyvom drog, alkoholu či liekov.** Aj chvíľka nepozornosti pri práci s elektrickým náradím môže spôsobiť vážne zranenie osôb.

2. **Vhodne sa oblečte. Nenoste voľné oblečenie ani šperky. Dlhé vlasy si zopnite. Nepribližujte sa**

**vlasmi, oblečením ani rukavicami k pohyblivým súčastiam.** Voľné oblečenie, šperky či dlhé vlasy sa môžu zachytiť do pohyblivých súčastí.

**3. Zabráňte náhodnému spusteniu. Pred zapojením do elektriny sa uistite, že je vypínač vypnutý.** Prenášanie náradia s prstom na vypínači alebo zapájanie náradia so zapnutým vypínačom môže spôsobiť úrazy.

**4. Pred zapnutím náradia najskôr odstráňte nastavovacie kľúče alebo spínače.** Kľúč, ktorý zostal pripojený k rotujúcej súčasti náradia, môže spôsobiť zranenie osôb.

**5. Nenaťahujte sa za ťažisko. Vždy udržiavajte správny postoj aj rovnováhu.** Správny postoj a rovnováha umožňujú lepšiu kontrolu nad náradím aj v neočakávaných situáciách.

**6. Používajte bezpečnostné prostriedky. Vždy noste ochranu zraku.** Ak to vyžadujú dané podmienky, je potrebné používať respirátor, protišmykovú bezpečnostnú obuv, prilbu alebo ochranu sluchu.

## **Používanie a starostlivosť o náradie a nástroje**

**1. Na upnutie a pripevnenie obrobku na stabilný podklad použite svorky alebo iný praktický spôsob.**

Držanie obrobku rukou alebo opretím o telo je nestabilné a môže spôsobiť stratu kontroly.

**2. Netlačte na nástroj silou. Používajte správne nástroje vhodné na daný účel.** Správny nástroj vykoná prácu lepšie a bezpečnejšie rýchlosťou, na ktorú je skonštruovaný.

**3. Nepoužívajte náradie, ak sa nedá zapnúť ani vypnúť vypínačom.** Akékoľvek náradie, ktoré nie je možné ovládať vypínačom, je nebezpečné a musí sa opraviť.

**4. Pred vykonaním akýchkoľvek úprav, výmenou príslušenstva alebo uskladnením náradia najskôr odpojte zástrčku od zdroja elektrického napájania.** Takéto preventívne bezpečnostné opatrenia znížia riziko náhodného spustenia náradia.

**5. Nepoužívané náradie skladujte mimo dosahu detí a iných nekvalifikovaných osôb.** Náradie je nebezpečné, ak ho používajú nekvalifikované osoby.

**6. Dôkladne sa starajte o nástroje. Rezné nástroje udržiavajte ostré a čisté.** Správne udržiavané nástroje s ostrými reznými hranami sa menej zasekávajú a ľahšie sa ovládajú.

**7. Skontrolujte, či nie sú vychýlené alebo zaseknuté pohyblivé diely, či nie sú niektoré časti odlomené a dajte pozor na akékoľvek iné podmienky, ktoré môžu narušiť činnosť nástrojov. Ak je nástroj poškodený, pred použitím ho nechajte opraviť.** Veľa úrazov je spôsobených zle udržiavanými nástrojmi.

**8. Používajte iba príslušenstvo odporúčané výrobcom pre váš model.** Príslušenstvo, ktoré môže byť vhodné pre jedno náradie, môže byť pri použití v inom náradí nebezpečné.

## **Servisná údržba**

**1. Servisnú údržbu náradia smie vykonávať iba kvalifikovaný opravár.** Servis alebo údržba vykonávaná nekvalifikovaným personálom môže spôsobiť riziko zranenia.

**2. Pri servisnej údržbe náradia používajte iba rovnaké náhradné diely. Postupujte podľa pokynov v kapitole Údržba v tomto návode.** Použitie nepovolených dielov alebo nedodržanie pokynov na údržbu môže spôsobiť riziko zásahu elektrickým prúdom alebo zranenie.

## VÝSTRAHA!

**Vždy používajte bezpečnostný popruh.** Upnutie sa môže uvoľniť.

## ÚDRŽBA

- Občas naneste niekoľko kvapiek oleja na ozubenie hrebeňa.
- Ložiská posúvacieho hriadeľa majú vlastné mazanie a nesmú sa mazať.
- Klznú plochu nosníka namažte vazelínou MOLYCOTE.
- Keď sa zariadenie nepoužíva alebo sa prepravuje, musí byť uložené v dodanom kufri.
- Po použití sa uistite, že je zariadenie očistené od triesok a nečistôt.
- Opotrebované alebo poškodené súčasti je potrebné okamžite nahradiť originálnymi náhradnými dielmi od výrobcu.
- Dbajte na to, aby boli všetky rezné hrany počas prevádzky ostré. Používanie tupých rezných nástrojov môže spôsobiť

preťaženie motora.

- Po každých 30 minútach prevádzky sa odporúča položiť prístroj na bok, aby sa mazivom premazalo celé prevodové súkolesie.
  - Po opakovanom použití sa držiak môže uvoľniť. Toto opravíte nastavením upínacích skrutiek na boku tela prístroja. Vložte 2,5 mm imbusový kľúč do hlavy upevňovacích matíc držiaka, pomocou 8 mm kľúča uvoľnite poistné matice otočením proti smeru hodinových ručičiek a držte pritom imbusový kľúč bez toho, aby ste pohli poistnými závrtnými skrutkami. Pomocou šesťhranného kľúča jemne postupne doťahujte skrutky, až kým sa držiak voľne nepohybuje v posúvači, ale bez toho, aby sa pritom kýval motor.
- Po dokončení nastavenia znova utiahnite poistné matice v smere hodinových ručičiek a uistite sa, že sa pritom závrtné poistné skrutky nepohnú zo svojej novej polohy.

**DÔLEŽITÉ! – ABY STE PREDÍŠLI POŠKODENIU OBVODOV, NIKDY NEPOUŽÍVAJTE NA ROVNAKOM OBROBKU SÚČASNE ELEKTROMAGNETICKÉ VŔTAČKY AJ ZVÁRACIE ZARIADENIA.**

### Voliteľné príslušenstvo

Podrobnosti o voliteľnom vybavení nájdete v katalógu alebo sa informujte u predajcu, kde ste výrobok zakúpili, prípadne na oddelení predaja spoločnosti Makita.

**⚠ VÝSTRAHA: Toto príslušenstvo alebo nástavce sú odporúčané na používanie s vaším náradím Makita uvedeným v tomto návode.** Pri používaní akéhokoľvek iného príslušenstva alebo nástavcov hrozí riziko zranenia osôb. Príslušenstvo alebo nástavec používajte iba na jeho predpísaný účel.

Ak potrebujete pomoc s ďalšími podrobnosťami o tomto príslušenstve, obráťte sa na miestne servisné stredisko spoločnosti Makita.

- HSS vrták
- TCT vrták
- Skľučovadlo na vrtáky

## MATERIÁL A REZNÉ RÝCHLOSTI

- Ľahkosť, s akou je možné prevrátať daný materiál, závisí od viacerých faktorov vrátane pevnosti v ťahu a odolnosti proti oderu. Zatiaľ čo tvrdosť a/alebo pevnosť je obvyklým kritériom, medzi materiálmi s podobnými fyzikálnymi vlastnosťami môžu existovať výrazné rozdiely v obrábiteľnosti.

- Podmienky rezného obrábania môžu závisieť od požiadaviek na životnosť a povrchovú úpravu nástroja. Okrem toho môžu byť obmedzené aj tuhosťou nástroja a obrobkou, mazaním a dostupným výkonom daného stroja.

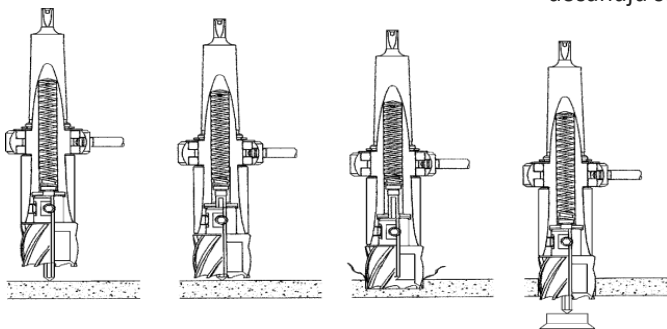
- Čím tvrdší je materiál, tým nižšia je rýchlosť rezného obrábania. Niektoré materiály s nízkou tvrdosťou obsahujú abrazívne zložky, ktoré spôsobujú rýchle opotrebovanie rezných hrán pri vysokých rýchlostiach. Rýchlosti posuvu sú dané tuhosťou zostavy prístroja, objemom odoberaného materiálu, povrchovou úpravou a dostupným výkonom prístroja.

- Odporúča sa nastaviť a udržiavať konštantnú povrchovú rýchlosť (ot./min) pre daný materiál a meniť pritom rýchlosť posuvu v rámci definovaných limitov.

- Posuv stroja sa meria v palcoch alebo milimetroch za minútu a je súčinom počtu otáčok za minútu x počtu zubov na vrtáku x posuvu na jeden zub. Príliš ľahké alebo príliš vysoké rýchlosti posuvu spôsobia predčasné zlyhanie vrtáka. Ťažké posuvy v tvrdých materiáloch spôsobia vylamovanie reznej hrany a vznik nadmerného tepla.

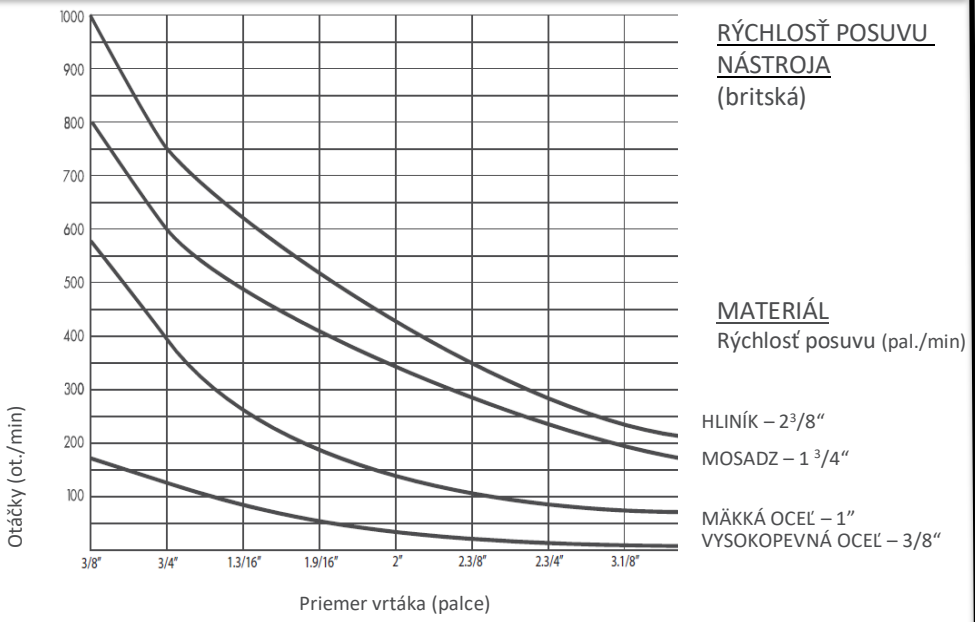
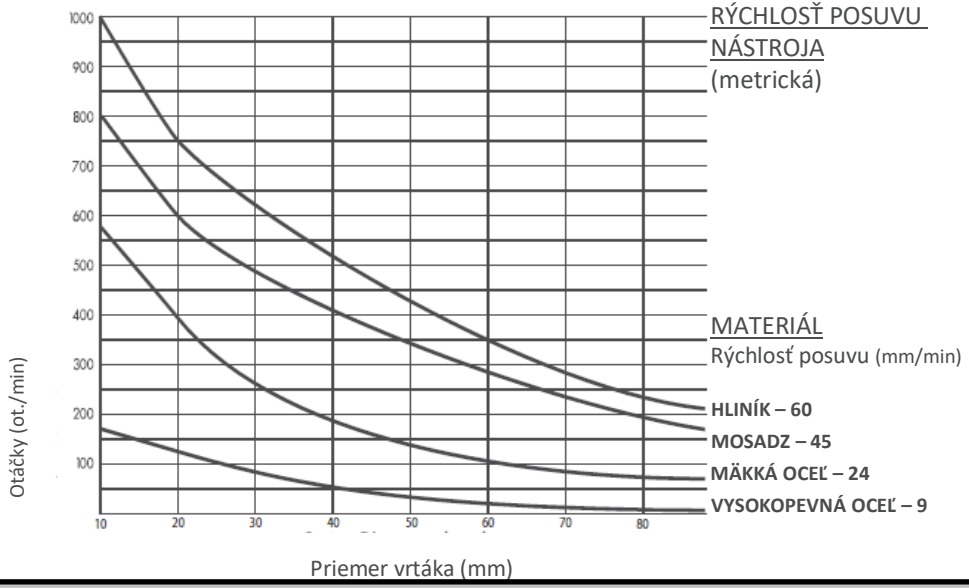
- Štíhle vrtáky a vrtáky s dlhou stopkou majú zníženú rýchlosť posuvu kvôli prehýbaniu a vždy, keď je to možné, je potrebné použiť čo možno najširší a najrobustnejší nástroj. Toto je dôležité pri tvrdších materiáloch. Potenciálnym limitom pre bežne dostupné nástroje M2 HSS je oceľ s tvrdosťou do 400 HB.

Pri tvrdostiach nad 300 HB by sa malo zvážiť použitie vrtákov zo zliatiny kobaltu, aby sa predĺžila životnosť nástroja. V mäkkších druhoch materiálu môžu vrtáky z kobaltovej zliatiny zasa poskytovať vyšší výkon vďaka zvýšeniu otáčok a rýchlosti posuvu až o 50 %. Vídiové vrtáky (z karbidu volfrámu) umožňujú povrchové otáčky a rýchlosti posuvu až po hodnoty, ktoré dosahujú štandardné vrtáky.



# POSUNY A OTÁČKY

REZNÉ RÝCHLOSTI Odporúčané rýchlosti pre rôzne veľkosti vrtákov/materiály



**UPOZORNENIE:** Tieto čísla sú uvedené ako východiskové hodnoty. Skutočný výkon bude daný typom, hrúbkou a tvrdosťou materiálu, spôsobom použitia a stavom vrtáka.



## **NASADENIE OCHRANNÉHO KRYTU**

### **POKYNY K OCHRANNÉMU KRYTU VŘTAČKY**

Uistite sa, že vrtacia jednotka je izolovaná od zdroja napájania.

Nasaďte kryt vřtačky podľa znázornenia na obrázku.

Pri vrtaní musí byť kryt vždy v kontakte s vrtaným povrchom. Keď sa vřtačka posúva nadol, ochranný kryt sa bude posúvať nahor súčasne s pohybom vřtačky.



## **NASADENIE BEZPEČNOSTNÉHO POPRUHU**

Všade tam, kde je to možné, je potrebné používať bezpečnostný popruh, ktorý slúži ako bezpečnostné upevnenie v prípade výpadku el. prúdu, ktorý by uvoľnil magnet. Platí to najmä v situáciách, keď je prístroj upnutý na zvislom povrchu alebo v obrátenej polohe.

### **POKYNY K BEZPEČNOSTNÉMU POPRUHU**

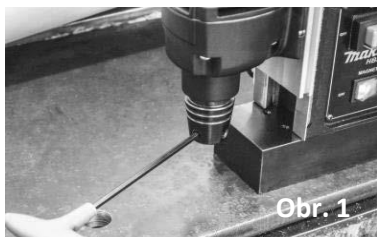
Keď sa prístroj upne k obrobku v správnej polohe na vrtanie, je potrebné na bezpečnú časť vřtačky nasadiť popruh. Potom ho treba omotať okolo pevnej časti obrobku a bezpečne ho zaistiť.

Po dokončení rezu je potrebné popruh uvoľniť a pred deaktivovaním magnetu najskôr pevne uchopiť prístroj.

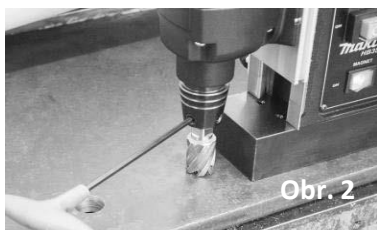
## **NASADENIE NÁDOBKY NA OLEJ**

Nádobka s rezným olejom je uchytená v odpruženej konzole pripevnenej k hornej časti tela vřtačky. Pripevnite konzolu odskrutkovaním jednej zo skrutiek s hlavičkou z hornej dosky, prestrčte skrutku cez upevňovacie očko na držiaku nádobky a znova ju zaskrutkujte, pričom skrutku utiahnite natoľko, aby umožnila mierny radiálny pohyb konzoly. Rúrka chladiacej kvapaliny sa pripojí zasunutím zástrčnej prípojky do samotiesniacej priechodky na držiaku kohútika a podobná armatúra je aj na spodnej konzole upínacieho trňa.

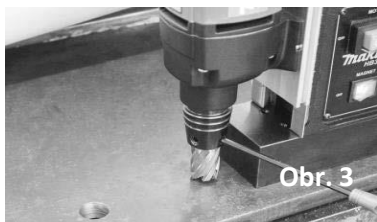
# NASADENIE VRTÁKA



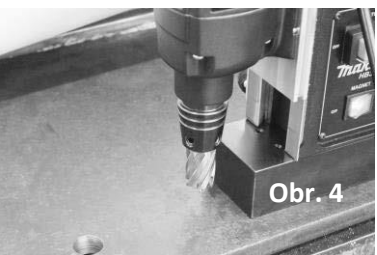
Obr. 1



Obr. 2



Obr. 3



Obr. 4

## Zasunutie vodiaceho kolíka

• Vodiaci kolík slúži na vycentrovanie vrtáka a na vytlačenie vyvrtaného materiálu po dokončení rezu. Má plochú bočnú stranu, ktorá umožňuje chladiacej kvapaliny stekať nadol, aby prenikla až do stredu rezu, kde vzniká najväčšie teplo. Prestrčte kolík cez otvor v strede stopky vrtáka.

## NASADENIE VRTÁKA

Obr. 1.

Ak chcete vložiť vrták do upínacieho trňa, najskôr povoľte závrtné poistné skrutky pomocou šesťhranného kľúča M5. Uistite sa, že sú závrtné poistné skrutky dostatočne povolené, aby sa dala voľne zasunúť stopka vrtáka.

Obr. 2.

Uistite sa, že upínacie plochy na stopke vrtáka sú dokonale zarovnané s dvoma závrtnými skrutkami v upínacom trní prístroja.

Obr. 3.

Uistite sa, že stopka vrtáka je úplne zasunutá do upínacieho trňa, potom úplne dotiahnite závrtné poistné skrutky, aby bol vrták bezpečne upnutý v trní.

Obr. 4.

Vrták je teraz pripravený na použitie.

## APLIKÁCIA CHLADIACEJ KVAPALINY

- Rezný olej zaisťuje dlhšiu životnosť vrtáka a umožňuje čisté vytlačenie vyvrtaného odpadového materiálu. Súčasťou každého prístroja je 500 ml nádoba.
- Olej sa bude automaticky privádzať k vrtáku, keď sa spustí vrtanie.
- Pri vrtaní na zvislých plochách alebo s prístrojom obráteným dohora sa odporúča použiť rezaciu pastu, gél alebo penu. Najlepšie je aplikovať ju do vnútra vrtáka ešte pred vrtaním.
- Zapojte prístroj do elektrickej zásuvky a červená LED kontrolka na elektronickom ovládacom paneli bude blikať.

**POZNÁMKA:** S cieľom zvýšiť prehľadnosť bol z fotografií odstránený bezpečnostný popruh a ochranný kryt.

# OBSLUHA



## 1) Napájanie

Pripojte vŕtačku k elektrickému napájaniu a uistite sa, že je bezpečné ju používať.



## 2) Magnet ZAP

Magnet zapnite (ON) alebo vypnite (OFF) pomocou spínača znázorneného na obrázku.



## 3) Motor ZAP

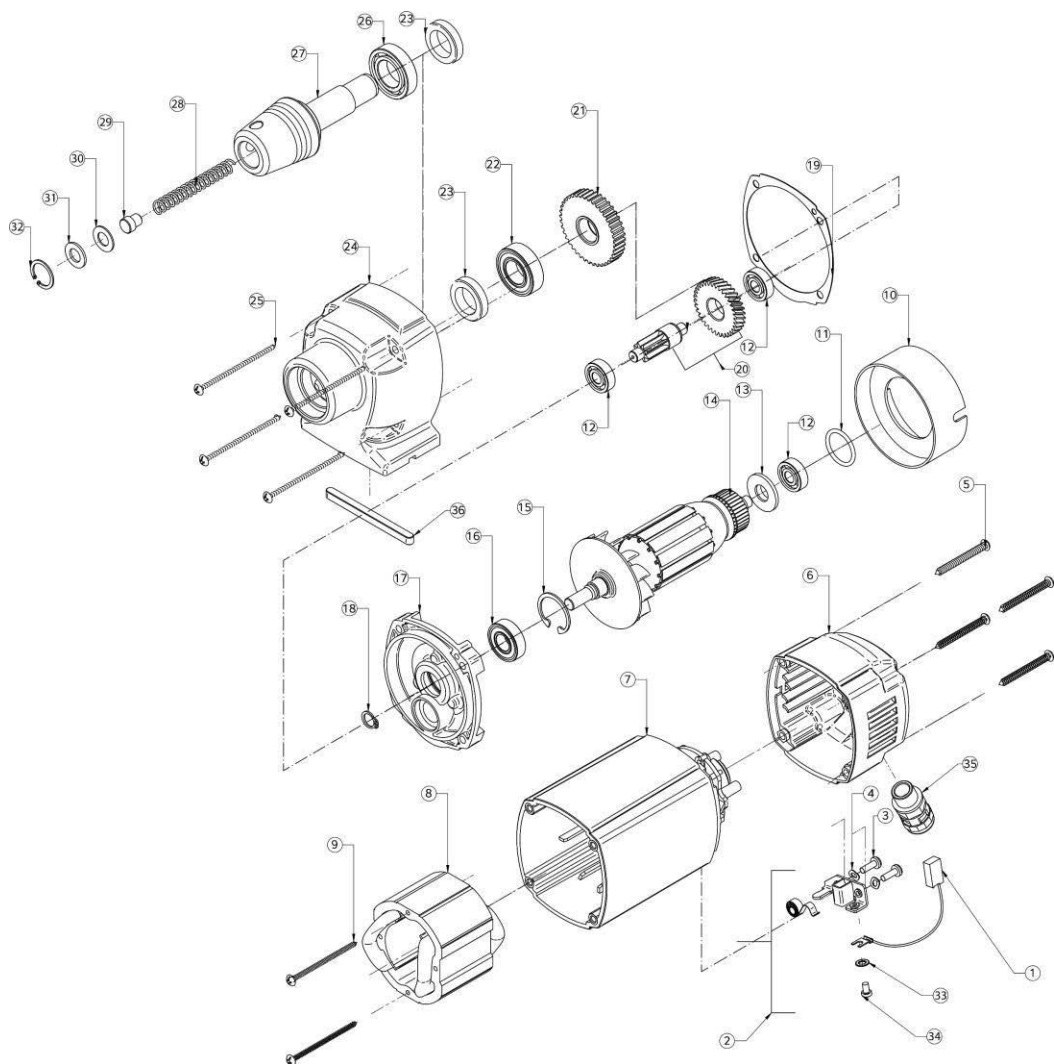
Motor zapnite stlačením ZELENÉHO spínača. Začnite vŕtať – dodržiavajte všetky bezpečnostné zásady...



## 4) Motor VYP

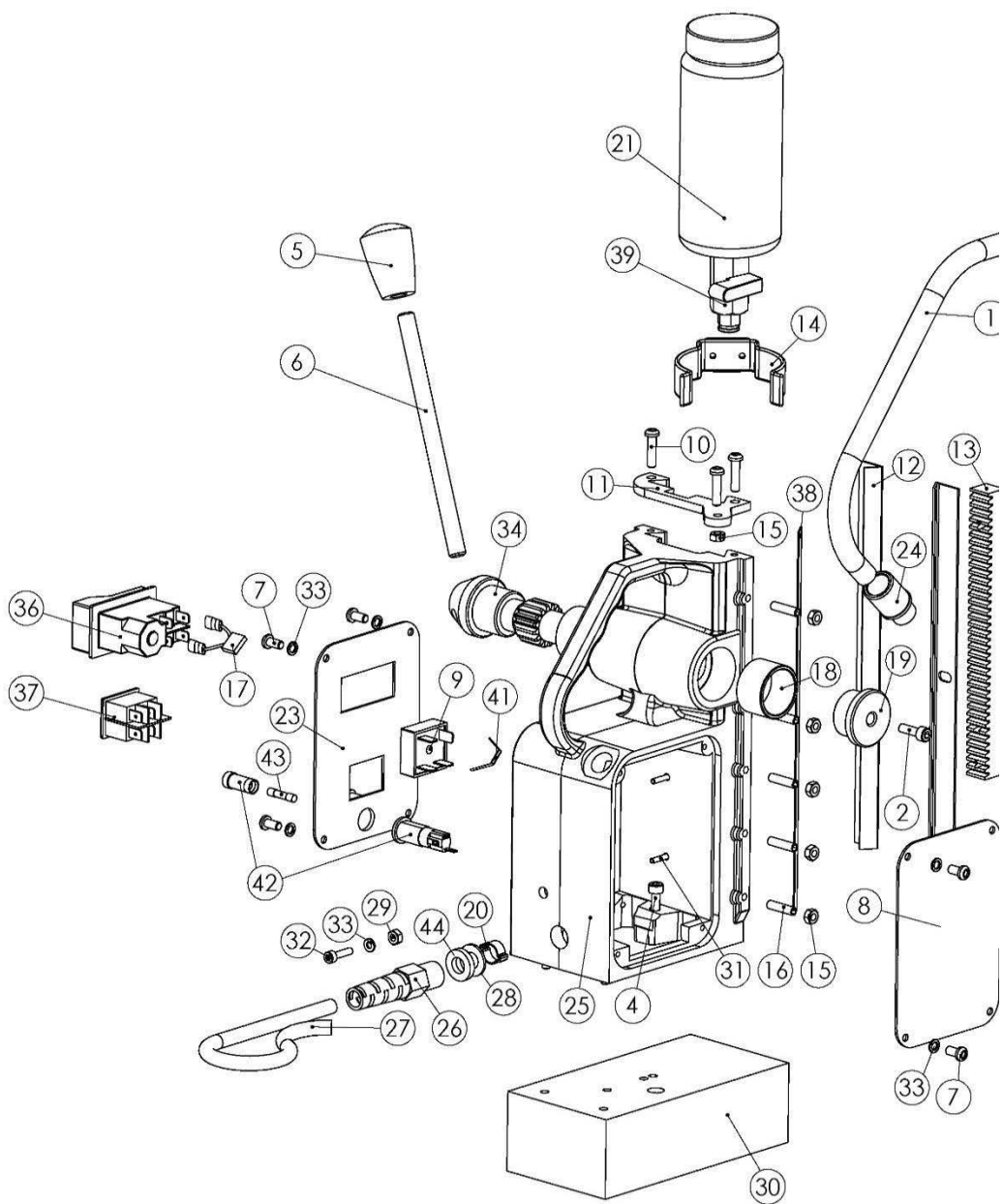
Motor vypnete stlačením ČERVENÉHO spínača. Motor sa zastaví, no magnet zostane zapnutý. Ak chcete proces začať odznova, prejdite späť na krok 3.

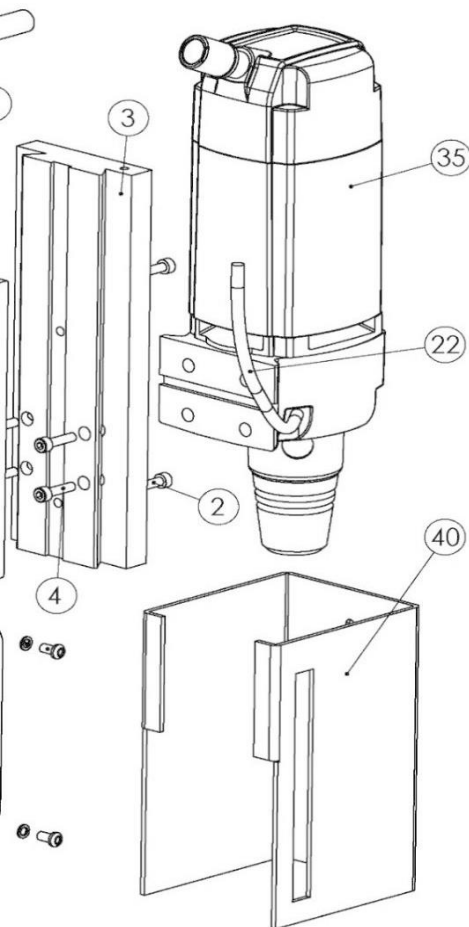
# DIELY MOTORA HB350



Č.	Opis	Množ	Č. dielu
1	ZOSTAVA UHLÍKOVEJ KEFKY 6.3X10X18	2	EBD002
2	ZOSTAVA DRŽIAKA KEFKY	2	EBD001
3	SKRUTKA M4 X 12	2	EBD003
4	PRUŽNÁ PODLOŽKA M4	2	EBD004
5	SAMOZÁVRTNÁ SKRUTKA S PHILLIPS HLAVIČKOU 4,8X45	4	EBD005
6	ZADNÝ KRYT	1	EIB527
7	PUZDRO MAGNETIZAČNEJ CIEVKY	1	EIB526
8	ZOSTAVA MAGNETIZAČNEJ CIEVKY 110 V	1	EBD008-A
	ZOSTAVA MAGNETIZAČNEJ CIEVKY 230 V	1	EBD008-B
9	SAMOZÁVRTNÁ SKRUTKA S PHILLIPS HLAVIČKOU 3,9X60	2	EBD009
10	MEDZISTENA	1	EBD010
11	O KRÚŽOK	1	EBD011
12	GULÔČKOVÉ LOŽISKO (8-22-7) 608 2Z	3	UDC022
13	TESNIACA PODLOŽKA	1	EBD012
14	ZOSTAVA ARMATÚRY 110 V	1	EBD013-A
	ZOSTAVA ARMATÚRY 230 V	1	EBD013-B
15	POISTNÝ KRÚŽOK 28 MM X 1,2 B TYP	1	EBD014
16	GULÔČKOVÉ LOŽISKO (12-28-8) 6001 2Z	1	UDC023
17	KRYT PUZDRA PREVODOVKY	1	EBD015
18	POISTNÝ KRÚŽOK 10 MM X 1 A TYP	1	EBD016
19	TESNENIE	1	EBD017
20	ZOSTAVA VNÚT. HRIADEĽA	1	EBD018
21	PREVODOVÉ KOLIESKO VRETENA	1	EBD019
22	GULÔČKOVÉ LOŽISKO (17-35-10) 6003 2RS	1	UDC004
23	OLEJOVÉ TESNENIE 20-30-7 B TYP	2	EBD020
24	PUZDRO PREVODOVKY	1	EBD021
25	SAMOZÁVRTNÁ SKRUTKA S PHILLIPS HLAVIČKOU 4,8 X 60	4	EBD022
26	GULÔČKOVÉ LOŽISKO 6904 2RS	1	EBD025
27	TELO UPÍNACIEHO TRŇA	1	EIB528
28	PRUŽINA UPÍNACIEHO TRŇA	1	EBD026
29	VYSÚVACIA ZÁTKA UPÍNACIEHO TRŇA	1	EBD027
30	PODLOŽKA UPÍNACIEHO TRŇA	1	EBD028
31	GUMOVÁ PODLOŽKA UPÍNACIEHO TRŇA	1	EBD029
32	POISTNÝ KRÚŽOK UPÍNACIEHO TRŇA	1	EBD030
33	PODLOŽKA UHLÍKOVEJ KEFKY	2	EBD031
34	UPEVŇOVACIA SKRUTKA UHLÍKOVEJ KEFKY	2	EBD032
35	PG9 ZÁSTRČNÁ TESNIACA PRIECHODKA	1	40025
36	KLINOK NA UMIESTNENIE MOTORA	1	M1019

# DIELY STOJANA HB350





Č.	Opis	Množ.	Č. dielu
1	POTRUBIE (priemer 12 mm) – PMA-PCLT-10B.50	1	M0443
2	M6 X 16 HLAVIČKOVÁ SKRUTKA	3	SC616CAP
3	KLZNÁ DOSKA HB350 MAKITA	1	M1000
4	M6 X 25 HLAVIČKOVÁ SKRUTKA	7	SC625CAP
5	HLAVA RUKOVÁTE (10 mm KNOCK ON)	3	M0841
6	10 MM X 130 10MM RUKOVÁŤ (MALÁ)	3	BD043
7	M4 X 6 SKRUTKA S OVALNOU HLAVIČKOU	8	SC46BUT
8	ŠTÍTOK S VÝSTRAŽNÝMI ÚDAJMI MAKITA HB350 CE JAPAN		M1002
	ŠTÍTOK S VÝSTRAŽNÝMI ÚDAJMI MAKITA HB350 CE BELGIUM		M1003
	ŠTÍTOK S VÝSTRAŽNÝMI ÚDAJMI MAKITA HB350 CSA JAPAN		M1014
	ŠTÍTOK S VÝSTRAŽNÝMI ÚDAJMI MAKITA HB350 UKCA UK		M1018
	ŠTÍTOK S VÝSTRAŽNÝMI ÚDAJMI HB350 RCM AUSTRALIA		M1021
9	25 A – MOSTÍKOVÝ USMERŇOVAČ (395-4310)	1	M0401
10	M5 X 16 HLAVIČKOVÁ SKRUTKA	3	SC516CAP
11	HORNÁ KONZOLA PRÍVODU OLEJA – (TELO MB30)	1	M0811A
12	MOSADZNÁ KOLAŇAČKA (MB30)	2	M0101
13	HREBEŤ (MB30)	1	M0831
14	SPONA NA UPNUTIE NÁDOBKY NA OLEJ KOMPLETNÁ	1	10076C
15	M5 NYLOC	6	10085B
16	M5 X 25 ZÁVRTNÁ SKRUTKA S RYHOVANOU ŠPIČKOU	5	10085A
17	KONDENZÁTOR	1	RD43118
18	PUZDRO (PASTOROK) – 33 X 28 X 20 OJUTE PUZDRO	2	M0081
19	UZÁVER PASTORKA – HLBOKÝ	1	M0072
20	O SPONA 8-11 BOCUP8/11	1	RD47179
21	D5000 ZOSTAVA NÁDOBKY NA OLEJ	1	30046A
22	U-06040(30MC) 6 MM X 4 MM ČÍRA POLYURETÁNOVÁ HADIČKA	1	BD029
23	MAKITA HB350 DOSKA OVLÁDAOĽHO PANELA	1	M1001
24	M16 ZÁSTRČNÁ TESNIACA PRIECHODKA – PMA BVND-M160GT	1	40026
25	MB30 PUZDRO ČIERNE	1	M0001BLK
26	M16 OHYBNÁ PRIECHODKA KOMPLETNÁ S POISTNOU MATICOU – BBSM 16	1	10231
27	KÁBEL PRE USA – 14 GAUGE – 3M – AB-CAB-870		CABL03
	KÁBEL PRE EURÓPU C/W LISOVANÁ ZÁSTRČKA – AB-CAB-876 – 3M		CABL04
	KÁBEL MAKITA PRE BRAZÍLIU C/W zástrčka 220 V – 3M		CABL05
	3MTR-110 V SIETOVÝ KÁBEL ČERNÝ C/W IND ZÁSTRČKA		CABL06
	KÁBEL PRE ARGENTINU C/W zástrčka – 230 V – 3M		CABL08
	SIETOVÝ KÁBEL AUS/NZ-3M C/W LISOVANÁ ZÁSTRČKA – AB-CAB-866		CABL09
28	M8 PODLOŽKA PRE UPÍNACÍ TRŇ VNÚTORNÁ	1	RD47187
29	M4 MOSADZNÁ MATICA	1	NUT-M4-B
30	HB350 MAGNETICKÝ PODSTAVEC	1	M1020
31	M4 X 6 DRÁŽKOVANÁ CSK MC SKRUTKA – BZP	5	SC46CSK
32	M4 X 12 CSK MC SKRUTKA – MOSADZNÁ	1	SC412CSK-B
33	M4 PODLOŽKA ODOLNÁ PROTI OTRASOM – BZP-WSH-227-004-ZC21	9	SPWR-M4
34	PASTOROK – (MALÝ)	1	M0041
35	ZOSTAVA VRTÁČKY EIBENSTOCK BHM35 – 110 V MAKITA MODRÁ		EIB522
	ZOSTAVA VRTÁČKY EIBENSTOCK BHM35 – 230 V MAKITA MODRÁ		EIB523
36	SPÍNAC VYPNUTIA/ZAPNUTIA VRTÁČKY – 110 V – KID17F/120 V/50 HZ -		NCP001
	SPÍNAC VYPNUTIA/ZAPNUTIA VRTÁČKY – 230 V – KID17F-230 V-50 HZ-		NCP002
37	SPÍNAC MAGNETU – NCP PANEL – B418CG00000	1	NCP006
38	G.F.S. (MB30)	1	M0441
39	1/8 BSP-6 MM ČIERNA ZÁSTRČNÁ PŘÍPOJKA	1	50015
40	OCHRANNÝ KRYT NA NOVÚ JEDNOTKU 1 MBQ35N/EQ35N/EBM35	1	VISO18
41	318-565 VARIATOR (V150LA10A)		W18XC522
	VARIATOR VYSOKOPRŮDOVÝ 20 MM 275 VRMS		W18XC521
42	248-447 DRŽIAK POISTKY	1	W18XC511
43	2 A POISTKA (RÝCHLA 26-2469)	1	W18XC512
44	PODLOŽKA SMBK1869836HPU	1	UOD009